



Laura Bisotti Sergio Martín Efraín Rodríguez Santana Arild Suárez  
Jorge Yeregui Manuel Contreras Irma Laviada Veronica Gambula  
Sonia Navarro Paula Anta Diana García Ruth Morán Arturo Reboiras  
Ana Jiménez Raúl del Valle Belén Rodríguez Fernando Buide Fefa Noia

## EXPOSICIÓN FINAL BECARIOS 2011 - 2012

### Exposición final Becarios de España en Roma 2011-2012

La Real Academia de Bellas Artes de San Fernando, presenta la **Exposición final Becarios de España en Roma 2011-2012**. La exposición, organizada por la Agencia Española de Cooperación Internacional para el Desarrollo (AECID) a través de su Dirección de Relaciones Culturales y Científicas, cuenta con la colaboración de la Academia de Bellas Artes de San Fernando y la Fundación Rafael del Pino y está comisariada por Rosa Olivares. **Exposición final de los becarios de España en Roma** será inaugurada el 21 de marzo a las 19.30 horas.

#### Un episodio de maduración personal

La idea romántica del viaje como una parte esencial de la cultura y de la ampliación del conocimiento, sigue viva en el espíritu de las Academias de España en otros países, especialmente en la Academia de España en Roma. No es solamente la idea de un viaje físico, real, sino sobre todo de un viaje emocional, un viaje a la historia, un viaje, en este caso, al origen de una cultura y de una Europa que hoy nos puede parecer anacrónica o falta de sentido pero que ha alimentado las mentes y las obras, y por supuesto los corazones, de varias generaciones de jóvenes creadores que llegaban a Roma como al epicentro de una cultura, de una forma de ser, de pensar, de hacer.

Lo mejor de cada generación de artistas, investigadores, músicos, españoles han viajado a Roma para desarrollar no tanto sus trabajos como su forma de crear, de actuar, dando nombre a unas becas que significan mucho más que un aporte económico para la manutención y el apoyo al trabajo de los jóvenes creadores. Las Becas de España en Roma no están destinadas a artistas jóvenes o emergentes, como hoy es tan general en todo tipo de instituciones, estas Becas están destinadas a creadores ya formados, en un momento alto en sus carreras, suficientemente reconocidos entre sus iguales. Son en definitiva un apoyo para la maduración, una forma de situarlos en un cruce de caminos entre lo que han sido hasta este momento y lo que serán a partir de su estancia en Roma.

Relacionar jóvenes artistas actuales, ya en el siglo XXI, con una ciudad que representa la vieja cultura, la historia antigua, el origen de todas las artes, es sin duda complicado. En el siglo XIX y en gran parte del XX este objetivo era una parte esencial del proceso de maduración de cualquier artista, con Roma se iniciaba, junto a París, un itinerario sentimental que se repetiría en prácticamente todas las biografías de artistas de cualquier especialidad. De esta manera la Real Academia de España en Roma se funda en 1873, con el objetivo de "fomentar el genio nacional" ofreciendo a "nuestros artistas (...) algún lugar de recogimiento y de ensayo, en la ciudad que será eternamente la metrópoli del arte, Roma". Pero hace ya mucho tiempo que los jóvenes artistas, investigadores, arquitectos, músicos, no viajan a Roma para "fomentar su genio". Otros destinos más actuales, son los que hoy ocupan las agendas de los artistas de todo el mundo: Nueva York, Colonia, Berlín, Londres, México, Sao Paulo...

¿Cuál es la razón entonces por la que todavía hoy las becas de España en Roma suponen uno de los objetivos esenciales para los creadores españoles? Sin duda tiene mucho que ver el lugar excepcional en el que la Academia está situada. Un lugar ciertamente de recogimiento que observa a la vieja Roma a sus pies, como una posibilidad pero sobre todo como un lugar en el que la historia de la humanidad sigue latiendo eternamente. No viajan estos jóvenes

creadores a la Roma actual, metrópolis más o menos contemporánea, alejada de los últimos movimientos y tendencias, colocada a un margen de la velocidad de la investigación y creación actual. Vuelven a un pasado donde el tiempo tiene un ritmo diferente, viajan a un lugar ajeno a la velocidad de sus propias vidas. La Academia de España es un lugar fuera del tiempo, donde solo hay espacio para el arte y la cultura. Es a ese lugar, en una ciudad que vive en paralelo a lo que es la Roma actual, otra Roma, la Roma inmortal, ajena al tráfico espeso, a la imposible adecuación de la vida de hoy en una estructura urbana de ayer

Como claro ejemplo del desarrollo del tiempo, las becas de la Academia ya no son solamente de pintura, escultura, arquitectura, grabado y música, sino que se han añadido literatura, teoría e historia de las artes, estética, historia y arqueología, museología, así como restauración, artes escénicas, cinematografía, fotografía y otras disciplinas afines, actualizando una estructura de técnicas y lenguajes que cada vez es más difícil de encasillar o regular. Lo cierto es que este año, una vez más, los becarios de España en Roma acaban su estancia en la Academia con una exposición que reúne parte de los trabajos realizados durante su estancia en la Academia. Una muestra que se sitúa entre el fin de curso y despedida de una generación de creadores, otra mas , que pasa por este espacio ajeno al tiempo, otra que se une con las de cientos de creadores que les precedieron, y entre el primer paso de un futuro arriesgado y difícil en tiempos complicados, turbulentos para todos, personas e ideas.

Los becarios de este año son Irma Álvarez, Ruth Morán Méndez, Sonia Navarro, Arturo Reboiras, Belén Rodríguez (artistas plásticos), Paula Anta, Jorge Yeregui (fotografía), Diana García Roy (scultura), Raúl Del Valle, Ana María Jiménez Jiménez, (arquitectura) Sergio Martín (museología), Fernando Buide, Manuel Alejandro Contreras Vázquez y Arild Suárez Stenberg (Música), Efraín Rodríguez Santana (literatura), Fefa Noia (artes escénicas) y Jaime Blanco Aparicio (historia y teoría del arte).

*Rosa Olivares. Comisaria de la exposición*

**COMISARIADA POR**  
ROSA OLIVARES

**PARTICIPAN**

Irma Laviada	Artes plásticas
Ruth Morán Méndez	Artes plásticas
Sonia Navarro	Artes plásticas
Arturo Reboiras	Artes plásticas
Belén Rodríguez González	Artes plásticas
Paula Anta	Fotografía
Jorge Yeregui	Fotografía
Diana García Roy	Escultura
Raúl Del Valle González	Arquitectura
Ana María Jiménez Jiménez	Arquitectura
Fefa Noia	Artes escénicas

**PERIODO EXPOSITIVO** Del 22 de marzo al 19 de mayo de 2013

**INAUGURACIÓN**  
21 marzo - 19.30 horas

**ORGANIZADA POR**  
AECID. Dirección de Relaciones Culturales y Científicas

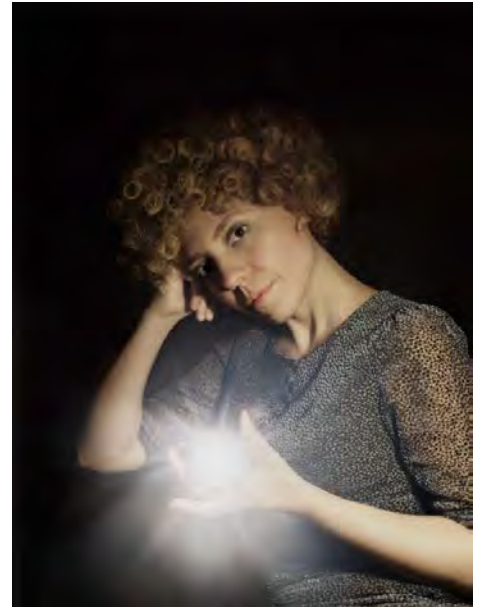
**PROMOVIDA POR**  
REAL ACADEMIA DE BELLAS ARTES DE SAN FERNANDO  
REAL ACADEMIA DE ESPAÑA EN ROMA

## Paula Anta

Fotografía

Madrid, 1977. Doctorada en Bellas Artes en la Universidad Complutense de Madrid. Su trabajo se ha mostrado a nivel nacional entre otros en Photoespaña, Palma Photo, CCCB, Matadero, Círculo de Bellas Artes, Centro de Arte Moderno Hospital del Rey, Auditorio Nacional de Música de Madrid, Canal de Isabel II, Palacio Revillagigedo de Gijón, Centro Cultural de la Diputación de Ourense. Ha participado en ferias tanto nacionales como internacionales como Arco, Estampa, Loop, Foro sur, Arteba o Diva en Nueva York. Ha ganado los premios y becas de Aena, Comunidad de Madrid, Iniciararte, Purificación García e Injuve. Ha vivido durante varios periodos en distintas ciudades de Alemania, teniendo su residencia y estudio en los últimos 4 años en el AtelierFrankfurt a través de la beca de residencia de Linklaters. Durante el último año ha sido profesora de fotografía en la facultad de Bellas Artes de Cuenca de la UCLM.

Fotografía cortesía de Paula Anta



El viaje, la naturaleza y la artificialidad unida a las estructuras creadas por el hombre, la historia y el paisaje son los temas que configuran el camino de su obra.

Jardines botánicos, (burbujas imaginarias de la burguesía positivista del siglo XIX), tiendas de vegetaciones de plástico en Corea, tímidas plantas en el centro de una oficina de Frankfurt, mariposas (unidades de incertidumbre) que son reproducidas de forma controlada en las azoteas de los barrios marginales de Lima, antiguas rutas orientales (cartografías olvidadas) que unen puntos geográficos entre occidente y oriente, rodean un vacío, o un camino, por el que la artista viaja.



## Fefa Noia

Artes Escénicas

Licenciada en filología alemana por la Universidad de Santiago de Compostela. Doctoranda en ciencia teatral en la Ludwig-Maximilian-Universität (Munich). Becaria de la Fundación Barrié de La Maza. Formada como intérprete en la Escuela Cristina Rota y en la Universidad de Santiago (Postgrado en Arte Dramático). Trabaja como actriz, autora, directora, dramaturga y traductora con el Residenztheater de Munich, CDG, CDN y el Teatro de La Abadía. En 2011 crea, junto con el actor David Luque, su propia compañía: Los Lunes. Como directora ha firmado *El Caballero*, *El coloquio de los perros*, *El amor enamorado*, *El libro infinito* o *Wild Wild Wilde*.

Bajo el título *S.P.Q.R. Si vis pacem, para bellum* se pretende mostrar un análisis escénico del fenómeno de la violencia pretérita, sus manifestaciones y consecuencias en el presente, Ámbito de investigación escénica, en referencia a la forma de teatro documental y de la psicogeografía.

Tomando como punto de partida el concepto de violencia, dibujar el mapa de Roma por medio de una dramaturgia de aquellos episodios de los enfrentamientos que han ido configurando el trazado de la ciudad desde sus orígenes hasta el presente.

A continuación, se procederá a darle una forma escénica a dichos materiales, relacionándolos con los emplazamientos de la ciudad a los que se remiten, con el fin de que espacios y sucesos se retroalimenten.

Finalmente, se buscará un medio de registro de cada una de estas intervenciones, que permita aproximarse al trabajo desde una perspectiva diferente a la recepción inmediata.



Fotografía cortesía de Paula Anta

## Diana García Roy

Escultura

Licenciada en Bellas Artes por la Universidad Complutense de Madrid en 1999. Destacan su estancia de trabajo y aprendizaje en el Taller del escultor Venancio Blanco, 2010 y obra pública como el Monumento a las Víctimas del Terrorismo, Universidad Rey Juan Carlos, Madrid, 2006. Monumento Homenaje a Miguel Ángel Blanco, Ayuntamiento de Ermua, Bilbao, 2010. Monumento Paternidad en Arrúbal, La Rioja, 2011.

[www.deroyescultura.com](http://www.deroyescultura.com)

Su obra surge de las diferentes percepciones del espacio a lo largo del recorrido interior de una arquitectura. Formada por búsquedas de circuitos escondidos, de vacíos en movimiento, de conexiones ocultas. En Roma toma como punto de partida Villa Adriana y la Necrópolis etrusca de Cerveteri.

En los espacios de las Termas Pequeñas de Villa Adriana aprecia una ilusión de infinitud laberíntica, determinados ángulos de

perspectiva permiten observar una sucesión irregular de estancias, alternancias de luces, penumbras y sombras que se pierden en la distancia.

Su planta peculiar e insólita le sugiere una interconexión de circuitos ágiles que se entienden y contemplan en movimiento.

La necrópolis etrusca de Cerveteri, paisaje de túmulos, le habla de espacios ocultos, excavados, ocupados por las sombras.

Analizando estos lugares, realiza una búsqueda de juegos de conexión entre espacios, de secuencias de vacíos, de lo inesperado.

Espacios que traduce en esculturas construidas por planos, definidas por la luz y la sombra. Formadas por recorridos de circuitos interiores, circuitos de aire. Escultura ligera en la que las distintas partes se conjugan constituyendo una única unidad espacial por la trama que las une.

Arquitectura que tiende hacia la luz. Luz que acompaña en el recorrido.

Escultura que invita a introducirse en ella y recorrerla visualmente.



Fotografía cortesía de Paula Anta



## Irma Laviada

Artes plásticas

Nace en Gijón en 1978. Se licencia en Bellas Artes por la Universidad de Vigo en el año 2001, en la especialidad de pintura. Actualmente continúa vinculada a la Universidad de Vigo redactando la tesis doctoral *El vacío como despliegue autorreflexivo de la propia obra*, bajo la dirección de Juan Carlos Meana.

Entre las exposiciones individuales que ha realizado destacan: “Procesos”, ATM Contemporary, 2011, Gijón; “Campos de color”, CEART (Centro de Arte Tomás y Valiente), 2009, Madrid; y “Memoria del vacío”, Sala Borrón, 2007, Oviedo.

Ha participado diferentes ferias de Arte Contemporáneo como ARCO, Photo Miami, Madrid foto o CIRCA. En el año 2006 es seleccionada para formar parte de la “Muestra de arte INJUVE”, Círculo de BB.AA de Madrid y en “Interzonas. II Encuentros Europeos con el arte joven” realizado en Zaragoza y durante varios años participa en la “Muestra UNIÓN FENOSA”. Es finalista del “XXIX Premio Fundación Bancaixa”, del “I Premio de Arte Auditorio de Galicia” y del “Certamen nacional de arte gráfico para jóvenes creadores”, entre otros. En el presente año ha sido seleccionada para la muestra de arte EXPLUM, con cuya obra ha pasado a formar parte de sus fondos de adquisición y es finalista del

premio internacional de artes plásticas COMBAT PRIZE. Ha recibido las becas de la *Obra social y cultural de Cajastur para artistas*, la de la *Residencia de Estudiantes de Madrid* y la del *Colegio de España en París*, ciudad donde también ha sido galardonada con la beca de la *Cittè des arts*. En la actualidad disfruta de una beca en la *Real Academia de España en Roma* para desarrollar un proyecto artístico. Sus obras se encuentran en colecciones como el Ministerio de Cultura, el Ayuntamiento de Madrid y en diferentes fundaciones: Fundación Masaveu, Fundación Talens, Fundación Antonio Gala. En Asturias está presente en la colección del Museo de Bellas Artes y fuera de nuestro país su trabajo puede verse en las colecciones del Centro asturiano en Méjico de Colonia Polanco y el Museo Nacional de La Habana.



Fotografía cortesía de Paula Anta

El trabajo de Irma Laviada se centra en una práctica que pretende plasmar un diálogo con los elementos estructurales de la pintura. La artista concibe su metodología y proceso creativo como una interrelación entre disciplinas; la fotografía, el dibujo, el video o la construcción tridimensional intervienen para dar vida a diferentes obras; una manera de escapar del bastidor para mudar la materia plástica a diferentes soportes visuales. El trabajo se divide en grupos de piezas que hacen referencia a una idea de secuencia, de serialidad; piezas cuya finalidad es prolongar los límites del lienzo y en las que se recogen preocupaciones y reflexiones sobre la exploración del espacio pictórico. La puesta en escena, en la que cada elemento está sujeto a otro y la tensión entre obra y espacio se vuelven imprescindibles para configurar un camino de ida y vuelta entre pinturas que tienen un lenguaje escultórico y esculturas que tienen un lenguaje pictórico.



## Ruth Morán Méndez

Artes plásticas

Badajoz, 1976. La obra que realiza es una invitación a entrar en un espacio no límite interior. La expresión pictórica es concebida como un viaje, una forma de reflexionar sobre nuestro lugar en el mundo y la existencia. El cuadro es un juego acumulativo en forma de palimpsesto, laberinto de caminos, geografía desconocida, ondas y hondos ecos, tramas, mallas y nebulosas, que van perfilando signos de las cosas en las que habita el artista. El dibujo cobra una mayor importancia en la obra adquiriendo un carácter orgánico y transmisor del inconsciente. El dibujo es el instrumento para descubrir e investigar en las formas, presencias gráficas, acumulaciones de energía interdependiente, sonidos y expansiones.



Fotografía cortesía de Paula Anta





## Sonia Navarro

Artes plásticas

Sonia Navarro estudia Bellas Artes en la Universidad de Granada, y en Madrid realiza un Master de Fotografía en Efti. A partir de 1999 realiza diversos talleres de artes plásticas con artistas como Juan Genovés, Alfonso Albacete, Mitsuo Miura, Juan Uslé y Victoria Civera, Marta y Publio, y Concha Jerez, entre otros. Obtiene numerosas becas, entre las que hay que destacar la Beca de Artes Plásticas del Ministerio de Cultura Colegio de España de la Cité Internationale Universitaire, Paris.

Desde el año 2000 participa en Arco de forma ininterrumpida con la Galería T20, y en numerosas feria nacionales e internacionales, como Next Chicago, Volta Basilea, Maco México, Artíssima Torino, SP Arte, Sao Paulo o Pulse Miami.

Realiza exposiciones individuales en galerías nacionales como T20 (Murcia), Mas Art, (Barcelona) Ad Hoc (Vigo) y en salas institucionales como Espacio AV de Murcia y galerías

internacionales como Ybakatu, Curitiba, Brasil y Galería Pedro Oliveira de Oporto, además de la exposición individual en la Cité de Paris.

Igualmente, su obra ha estado incluida en importantes colectivas tales como Generación 2004 y 2008, Wunderkammer, Outras Formas, Museo de Curitiba, Brasil, Spazzi Aperti 10.A. Rumania. Roma. Italia

Y otros proyectos como *Uno más uno, multitud Doméstico'08*, Madrid, 2008. Intervención Pública, *Puntos en Común*. CCE Guatemala 2010, trabajando con mujeres indígenas guatemaltecas, *Wall Papers*. Pac. Murcia. Conversación con las agujas. C Murcia. Arco 2010, en el que trabaja con su madre y sus dos abuelas, recreando un día en el estudio, o *Manifesta 08*. Murcia. Spain.2011.

Desde hace más de una década, a través de diferentes medios como la escultura y más tarde la instalación, la fotografía, o el dibujo, viene creando obras que cuestionan y confrontan los mecanismos de poder y sus instituciones, sobre todo aquellos que han colaborado en la histórica jerarquía de géneros, trabajando con lo relacionado con las labores del hogar femeninas y la imposibilidad de movimiento, reflexionando sobre la constante lucha de las mujeres y los patrones establecidos.

[www.sonianavarro.com](http://www.sonianavarro.com)



Fotografía cortesía de Paula Anta

## Jorge Yeregui

Fotografía

Jorge Yeregui es arquitecto por la Universidad de Sevilla (2003), donde ha obtenido el Diploma de Estudios Avanzados (2010). Su producción artística se alterna con la participación en proyectos de investigación, teórica y artística, sobre ciudad y territorio. Expone de forma habitual en diferentes muestras individuales y colectivas, tanto en un ámbito nacional como internacional, ha recibido destacadas becas y su obra se encuentra presente en importantes colecciones, públicas y privadas.

[www.jorgeyeregui.com](http://www.jorgeyeregui.com)



Fotografía cortesía de Paula Anta

Da Sinistra a Destra / From Left to Right

La propuesta relaciona política y turismo en un marco cuyo rigor histórico se ha visto desbordado por la anécdota y el espectáculo.

El proyecto se inicia con la descripción que realiza un dirigente político sobre el trazado previsto para una manifestación. Un recorrido con un marcado carácter simbólico que arranca en la Piazza della Repubblica y concluye en la Piazza Bocca della Verità donde, según la leyenda, aquellos que faltan a la verdad perderán su mano.

La propuesta recorre este mismo trazado y se concentra en aquellos espacios cuyo interés turístico los sitúa en la frontera entre cultura y simulacro (J. Baudrillard). De esta manera se construyen sucesivos polípticos cuyo contenido y orden de lectura, de derecha a izquierda, o de izquierda a derecha, alude a la superficialidad e inestabilidad del discurso político.

## Belén Rodríguez González

Artes plásticas

Valladolid, España, 1981.

Vive y trabaja en Viena y Madrid.

Licenciada por la Universidad Complutense de Madrid en 2007 y magíster Art por la Academia de Bellas Artes de Viena en 2010, donde ha estudiado en el departamento de Escultura Textual, con el Profesor Heimo Zobernig. Ha realizado un año de intercambio con la Universidad de Arte de Berlín (UdK).

Ha participado en numerosas exposiciones tanto en España como en Alemania, Austria, Bélgica, República Checa, Japón e Inglaterra, donde es representada por la Galería Josh Lilley, en Londres.

Ha recibido diferentes premios entre los que cabe destacar: Primer Premio Generación 2010, de Obra Social Caja Madrid, Beca Fundación Arte y Derecho 2010 Beca Hangar como artista residente en GlogauAir, Berlín, la beca Startstipendium 2011 y la beca Artist in residence de Tokio 2009, ambas del Ministerio de Cultura de Austria, la Beca Madrid-procesos, de AVAM-CRAC 2008, el Premio Joven de la Universidad Complutense de Madrid 2007 y el Premio INJUVE – Proyecto Audiovisual en 2006.



Fotografía cortesía de Paula Anta

El trabajo de Belén Rodríguez González cuestiona el modo en que buscamos imponer orden en el mundo. Se enfoca en nuestra tendencia a compartimentar y categorizar el espacio a nuestro alrededor, reflexionando sobre aspectos como el tiempo y las medidas.

[www.blrng.com](http://www.blrng.com)

Obra instalativa, compuesta por varias piezas que forman una escenografía de una fiesta inexistente, con una atmósfera próxima a la de la Ciencia Ficción, con cierta nostalgia por el futuro.

Plástica representa mi reciente interés en el desorden, lo inesperado, el azar. Basándome en el idealismo del movimiento de la Bauhaus - su fusión de arte, artesanía, juguetes, disfraces, fiesta y funcionalidad - busco la expresión artística de unas pequeñas piezas de plástico encontradas en la playa, reaccionando a la estética casual de las consecuencias observadas en fenómenos naturales.



## Ana María Jiménez Jiménez

Arquitectura

Arquitecto por la Escuela Técnica Superior de Arquitectura de Sevilla. Cursos de doctorado en el programa de *“Teoría y Práctica de la Rehabilitación Arquitectónica y Urbana”* del Instituto Universitario de Arquitectura y Ciencias de la Construcción. Máster MARPH *“Máster oficial en Arquitectura y Patrimonio Histórico”* (ETSAS-IAPH). Máster P.A.R.E.S.- *“Progettazione Architettonica per il Recupero dell’Edilizia e degli Spazi Pubblici”* (Sapienza Roma). Beca del Programa Europeo Leonardo Da Vinci *“Arquitectos Sevillanos en Europa”*. Beca TALENTIA de la Sociedad para el Impulso del Talento, Consejería de Economía Innovación y Ciencia de la Junta de Andalucía. Ha colaborado con el grupo de investigación ORES *“Osservatorio Permanente per il Recupero dell’Edilizia e degli Spazi Pubblici nei Centri Storici”* perteneciente al Departamento de Arquitectura de La Sapienza en la Universidad de Roma y como docente en el *“Laboratorio di Architettura degli Interni II”*, *“Laboratorio di Restauro Architettonico”*, *“Laboratorio di Progettazione Architettonica 4”* y Máster P.A.R.E.S. pertenecientes a la Facultad de Arquitectura de la Sapienza en Roma.



Fotografía cortesía de Paula Anta

Como arquitecto ha colaborado en diversos estudios en Italia y España: Estudio del Arquitecto Valentino De Rango en Cosenza (Italia), *Studio Da Gai* en Roma y en España con el Departamento de Arquitectura de DyP y con el estudio de arquitectura *Lofts Desarrollos*.

El proyecto desarrollado en la Academia de España forma parte del trabajo de investigación para la tesis doctoral *“Los Conventos Franciscanos en Córdoba. Orígenes y Procesos Arquitectónicos”*, inscrita en el Departamento de Expresión Gráfica de la ETSAS bajo la dirección de Antonio Gámiz Gordo y Antonio Jesús García Ortega. Plantea el estudio de la arquitectura de los conventos franciscanos en Italia. Se valoran críticamente los conventos en claves arquitectónicas y urbanas, planteando diversos análisis o aproximaciones arquitectónicas a cada uno de los modelos estudiados; reuniendo adecuada documentación, especialmente gráfica. Esto podría permitir la detección de invariantes arquitectónicos, tipológicos, etc..., a la vez que aportará el conocimiento para un mejor diagnóstico de conservación, consolidación, rehabilitación o posibles intervenciones futuras.

El edificio de la Academia de España en Roma es uno de los ejemplos estudiados al tratarse de un antiguo convento franciscano.



## Raúl del Valle

Arquitectura

Raúl del Valle es Doctor Arquitecto y profesor de Proyectos Arquitectónicos en la Escuela Técnica Superior de Arquitectura de Madrid, ETSAM.

[www.rauldelvalle.es](http://www.rauldelvalle.es)

[raul@rauldelvalle.es](mailto:raul@rauldelvalle.es)

Se trata de recoger las impresiones que, en relación a la luz y la construcción del espacio arquitectónico, se han obtenido en los diferentes lugares que se han ido visitando. La investigación se centra en la obra de Francesco Borromini, con el fin de descubrir los puentes que sin duda existen entre este arquitecto del siglo XVII y la arquitectura contemporánea, si bien se extiende a cualquier espacio romano o barroco que represente estas conexiones, en un análisis que comprende desde la relación del edificio con la ciudad hasta la relación de la luz con la materia en los espacios, y más concretamente, en el análisis de los mecanismos espaciales utilizados para otorgar unidad a un conjunto de elementos independientes, transformar el orden de la estructura y por tanto, las cualidades del espacio arquitectónico.



Fotografía cortesía de Paula Anta



## Arturo Reboiras

Artes plásticas

2005-2010 Licenciado en Bellas Artes. Universidade de Vigo. 2009-2010 Programa de Movilidad Sócrates-Erasmus. Ecole Supérieure des Beaux-Arts d'Angers. Francia. 2008-2009 Programa de Intercambio Nacional Sicue-Séneca. Facultat de Belles Arts de Barcelona.

Durante toda su trayectoria artística siempre ha estado presente la referencia a la arquitectura y el urbanismo, trabajos que van uniendo el interés por lo arquitectónico y las ciudades. Partiendo de las construcciones industriales y continuando con la arquitectura y el espacio urbano como una geometría de fragmentos que se superponen, enfrentando las cosas en un campo de interferencias y discontinuidades que configuran el imaginario de Arturo. Su obra se caracteriza por un trabajo interdisciplinar, en el que intervienen la fotografía, la escultura, la intervención en el espacio urbano... pero la mayoría de las veces, es en la pintura donde se encuentra el germen de sus proyectos, experimentando en el taller con diferentes técnicas y materiales que el artista va encontrando en viajes, fotografías y encuentros ocasionales con lo cotidiano, y que son la fuente que aportan nuevos iconos para incorporar a composiciones y soportes. Un proceso que va evolucionando y ampliándose hacia la escultura, con instalaciones e intervenciones en el espacio público.



Fotografía cortesía de Paula Anta

